

Keskkonnahoidlikud kontori IT seadmed

31.10.2023

Erki Fels, vandeadvokaat



- Kogemus ehitus, transpordi, IT, tervishoiu energeetika, julgeolekuhangetes ning struktuuritoetuste vaidlustes
- Koostanud lepinguid ja alusdokumente Eesti kalleimates riigihangetes
- RHS kommenteeritud väljaande üks autor
- Koostöös Keskkonnaagentuuri ja -ministeeriumiga projekti „Keskkonnahoidlikud riigihanked“ eestvedaja
- Tartu Ülikoolis õigusliku argumentatsiooni seminari juhendaja ja riigihangete õiguse õppejõud



Erki Fels

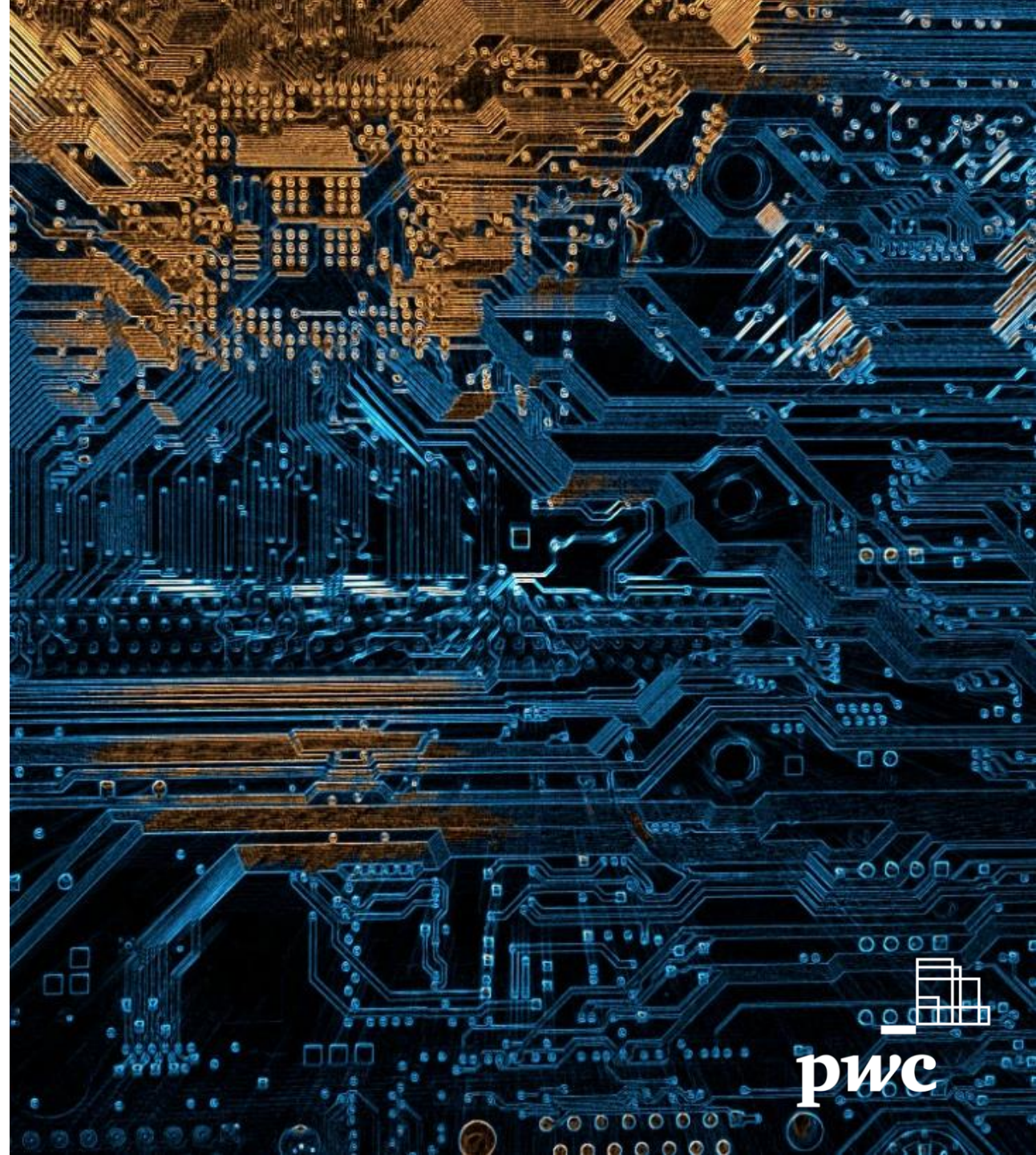
Riigihangete valdkonna juht,
vandeadvokaat

+372 5349 3777 erki.fels@pwc.com



Seadmed on ...

- 1. Arvutid**
- 2. Monitorid**
- 3. Sülearvutid**



1

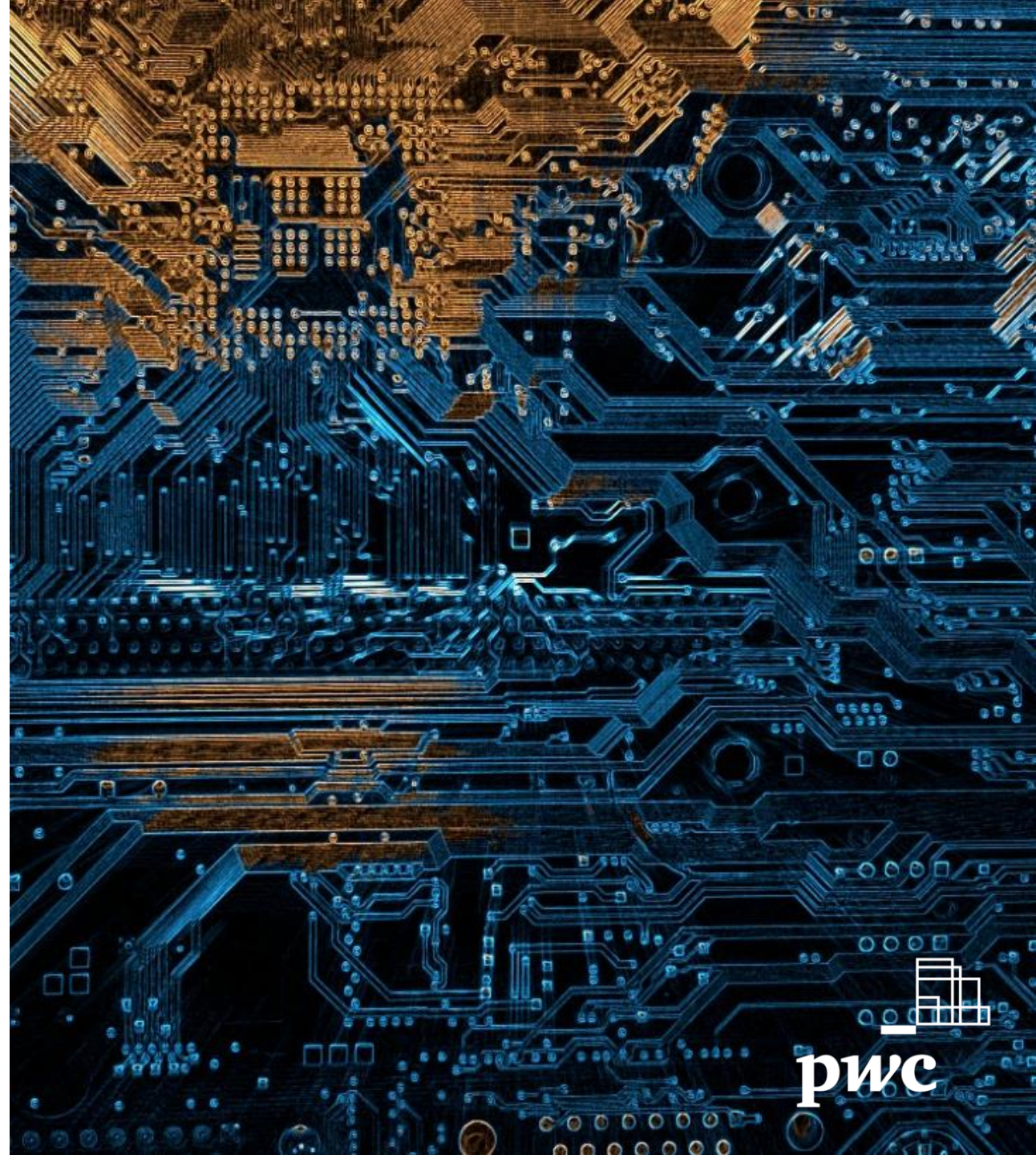
Kohustuslikud
tingimused



Vähemalt
kaheaastane
garantii

Kas akudefektid on ka kaetud?

Pakkuja peab andma vähemalt kaheaastase garantii, mis jõustub toote üleandmisel. Garantii hõlmab remonti ja asendustoote andmist garantiiremondi ajaks. **Garantii hõlmab ka akudefekte, nt laadimata jätmine või vigane akuühendus.** Garantii tagab toodete vastavuse lepingu spetsifikatsioonidele lisatasu maksmata.



REACH ained



pwc

REACH määrus

- **Eesmärk kaitsta meid kemikaaliriskide eest**
- **Soodustada ohtlike ainete asendamist vähemootlike ainetega**
- **Tootjad koondavad andmed toodetavate ainete kohta ja koostavad riskijuhtimismeetmed**
- **Kandidaatained lähevad lõpuks autoriseerimise loetellu**



“

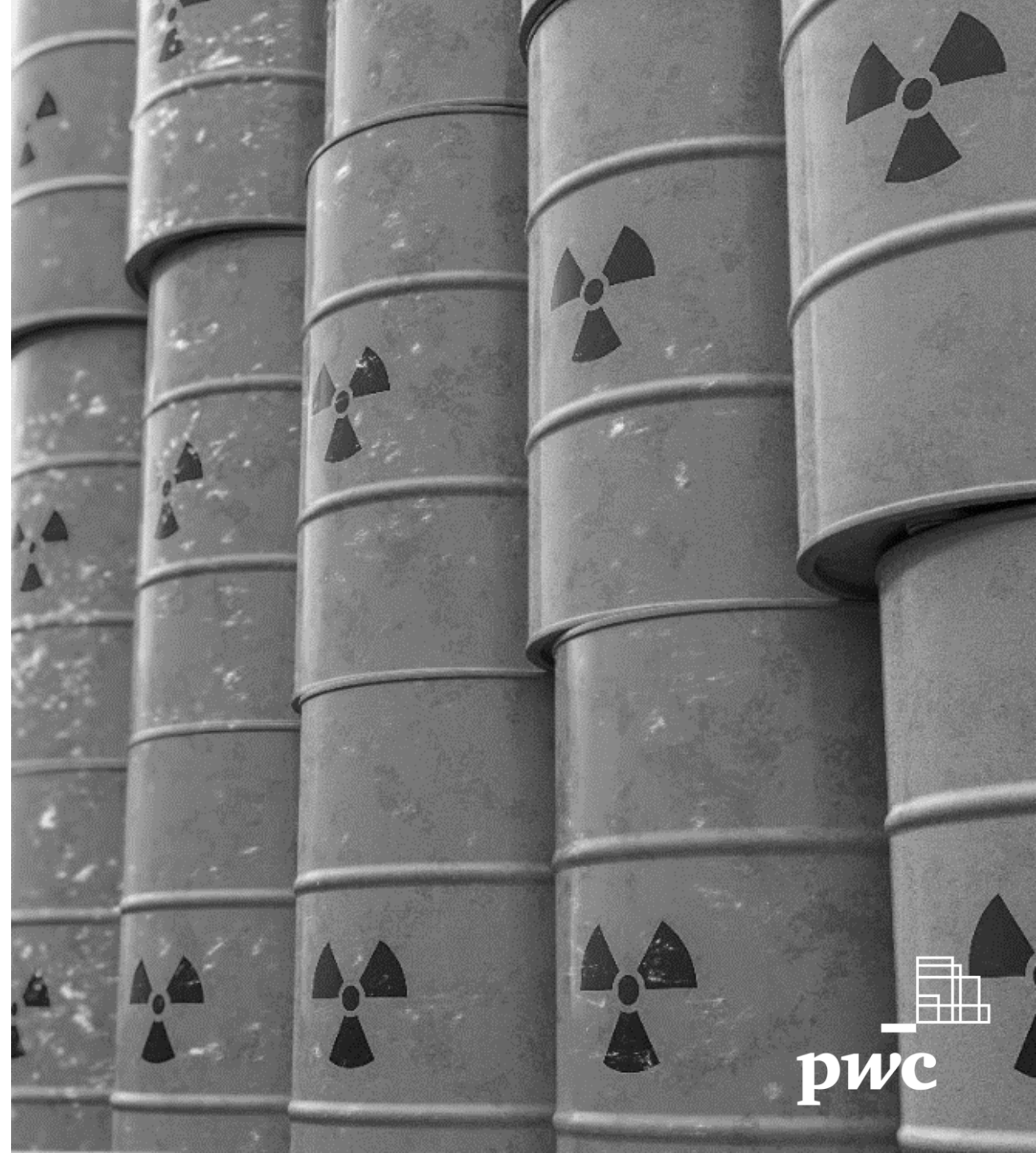
Tootjad ja importijad peavad teatama Euroopa Kemikaaliametile toodetes sisalduvatest kandidaatainete loetelu ainetest, kui **aine kontsentratsioon tootes** on üle 0,1 massi-%

REACH määrus



Pakkuja deklareerib kõik Euroopa Parlamendi ja nõukogu määruses (EÜ) nr 1907/2006 (REACH) nimetatud kandidaatainete loetellu kantud ained, mille sisaldus ületab 0,1 (massi)%, **kogu toote ja iga järgmise lisaseadme kohta**: integreeritud komponentidega emaplaat (sh protsessor, mälu, graafikakomponendid); kuvaseade (sh taustavalgustus); korpused ja paneelid; väline klaviatuur, hiir ja/või puutetundlik paneel; välised vahelduv- ja alalisvoolukaablid (sh adapterid ja akupangad).

Pakkuja esitab **tootja kinnituse, tootelehe või muu asjakohase tõendi** REACH kandidaatainete loetellu kantud ainete kohta või nende puudumise kohta.



Korduskasutuse ja ringlussevõtu teenus

Pakkuja pakub korduskasutuse ja ringlussevõtu teenust seadmetele, mis on kasutuselt kõrvaldatud.

Toodete korduskasutamiseks ettevalmistamine ning ringlussevõtu- ja kõrvaldamistoimingud vastavad EL direktiivile 2012/19/EL.



Korduskasutus ja ringlussevõtt

Korduskasutus – toiming, mille käigus tooteid või komponente kasutatakse uuesti nende esialgsel otstarbel

Ringlussevõtt – jäätmete taaskasutamistoiming, mille käigus jäätmematerjalid töödeldakse toodeteks, materjalideks või aineteks, et kasutada neid esialgsel või muul eesmärgil



Milleks?

- **Uuendustsüklid muutunud lühemaks**
- **Elektroonikaseadmed on probleemtooted**
- **Tootjal tuleb tagasi koguda ja käidelda**
- **Tootja on ka maaletooja**



Nõuded käitlemisel

- **Elektroonikaromu tagasivõtu kohustus**
- **Taaskasutamisel eelistada korduskasutust tervikseadmena**
- **Korduskasutus ja uuesti ringlussevõtt 55-85% massist**
- **Ainete massi ja liikumise kohta arvestuse pidamine**



Pakkuja pakub korduskasutuse ja ringlussevõtu teenust seadmetele, mis on kasutuselt kõrvaldatud.

Kui pakkuja on ühinenud tootjavastutusorganisatsiooniga (TVO), korraldab jäätmete kogumist ja edasist käitlemist TVO. Hankija kontrollib probleemtooteregistrist, kas pakkuja on ühinenud TVO-ga.

Kui pakkuja ei ole ühinenud TVO-ga, kuid korraldab käitlust luba omava jäätmekäitlejaga, esitab pakkuja tõendi koostööpartneri kohta.

Kui pakkuja korraldab käitlust ise, esitab pakkuja tõendi, et tal on jäätmeluba probleemtoodetest tekkivate jäätmete käitlemiseks.



Pakkuja kirjeldab, kuidas ja kelle kaudu kavatseb korraldada korduskasutuse ja ringlussevõtu teenuse aspektid:

- kogumine;
- andmekandja konfidentsiaalne käitlemine ja andmete kustutamine;
- lammutamine ringlussevõtu ja kõrvaldamise eesmärgil.

Esitada vabas vormis kirjeldus.



Strateegilised hanked

Alates 1.06.2022 on alates lihthanke piirmäärast kohustuslikud KKH tingimused järgmiste tootegruppide hankimisel: 1) mööbel; 2) puhastustooted ja -teenused (NB! määruse lisa 2 p 1.1.1 on kvalifitseerimistingimus); 3) kontori IT-seadmed; 4) koopia- ja joonestuspaber. Hankija võib lisada valikulisi keskkonnahoidlikke kriteeriume või neid lisaks ise sõnastada. Vt

<https://envir.ee/ringmajandus/ringmajandus/keskkonnahoidlikud-riigihanked>

24.02.2023 jõustus keskkonnaministri 16.02.2023 määrus nr 6 „Hankelingu esemeks oleva maanteeõiduki kohta riigihanke alusdokumentides kehtestatavad keskkonnahoidlikud kriteeriumid ja tingimused“ <https://www.riigiteataja.ee/akt/121022023005>.

Keskkonnahoidlikud aspektid: ? * On Ei ole [Loe täpsemalt](#)

Keskkonnahoidlike aspektide kirjeldus: ? *

Vaata keskkonnahoidlikke vastavustingimusi

Keskkonnamõju vähendamist käsitlev lähenemisviis: *

Sotsiaalsed aspektid: ? *

Innovaatilised aspektid: ? *

Hanke objekt on keskkonnahoidlikumad sõidukid: ? *

Juurdepääsetavus: ? *

- Elurikkuse ja ökosüsteemide kaitse ja taastamine**
- Kliimamuutuste leevendamine
- Kliimamuutustega kohanemine
- Muu
- Saastuse vältimine ja tõrje
- Vee ja mereressursside kestlik kasutamine ja kaitse
- Üleminek ringmajandusele

Puuetega inimeste juurdepääsukriteeriume pole lisatud, sest hange ei ole mõeldud kasutamiseks füüsilistele isikutele

Lisatud on puuetega inimeste juurdepääsukriteeriumid

Puuetega inimeste juurdepääsukriteeriume ei ole lisatud järgmise põhjendusega

Juurdepääsetavuse põhjendus: ?

2

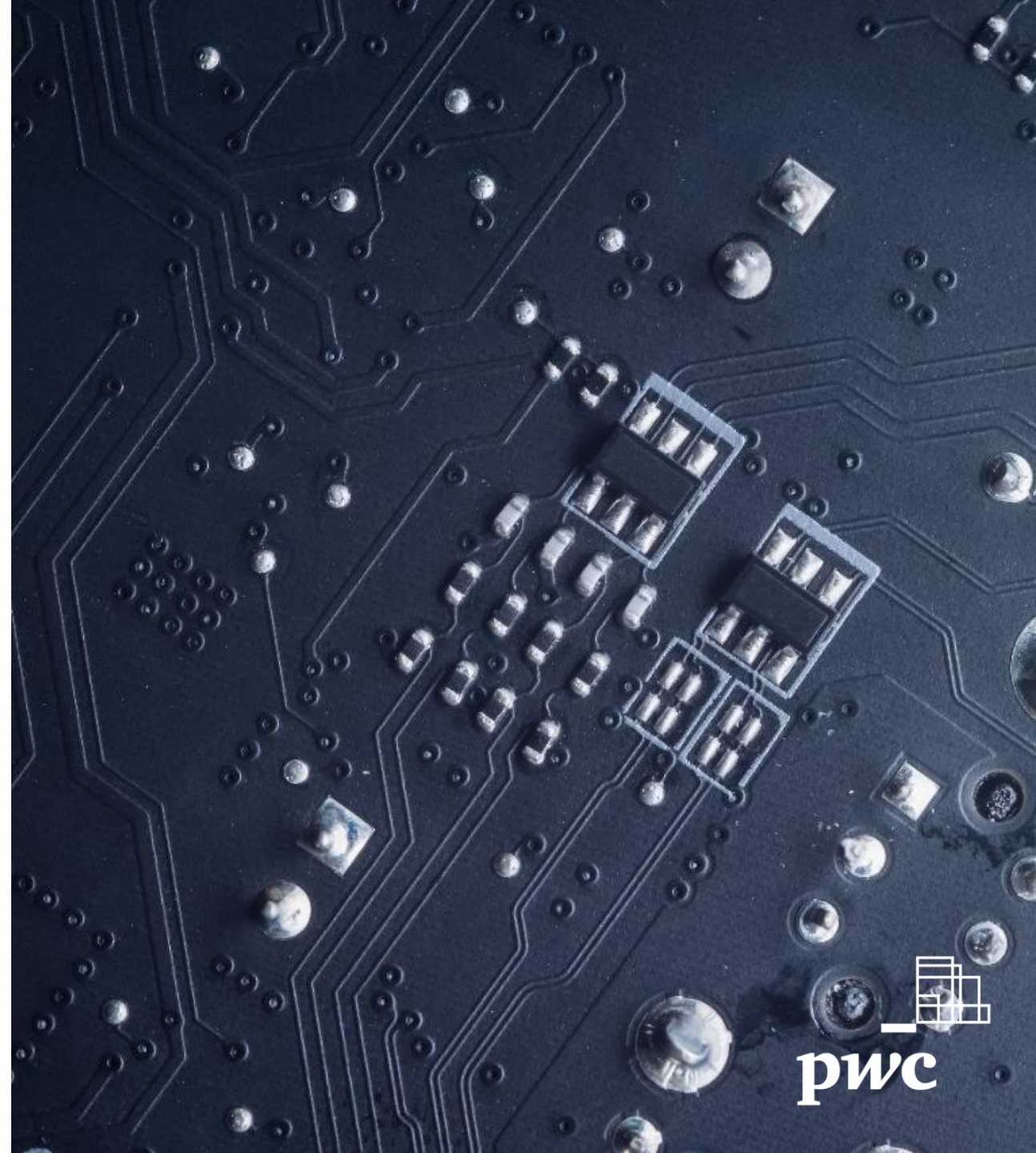
Vabatahtlikud
tingimused

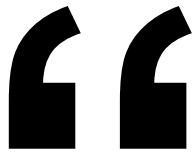
IT seadmete osad:

- **Kõvaketas**
- **Mälu**
- **Aku**

peavad olema hõlpsasti
juurespääsetavad ja asendatavad
lihtsate käsitööriistadega

**Pakkuja peab esitama osa
asendamise juhendi.**

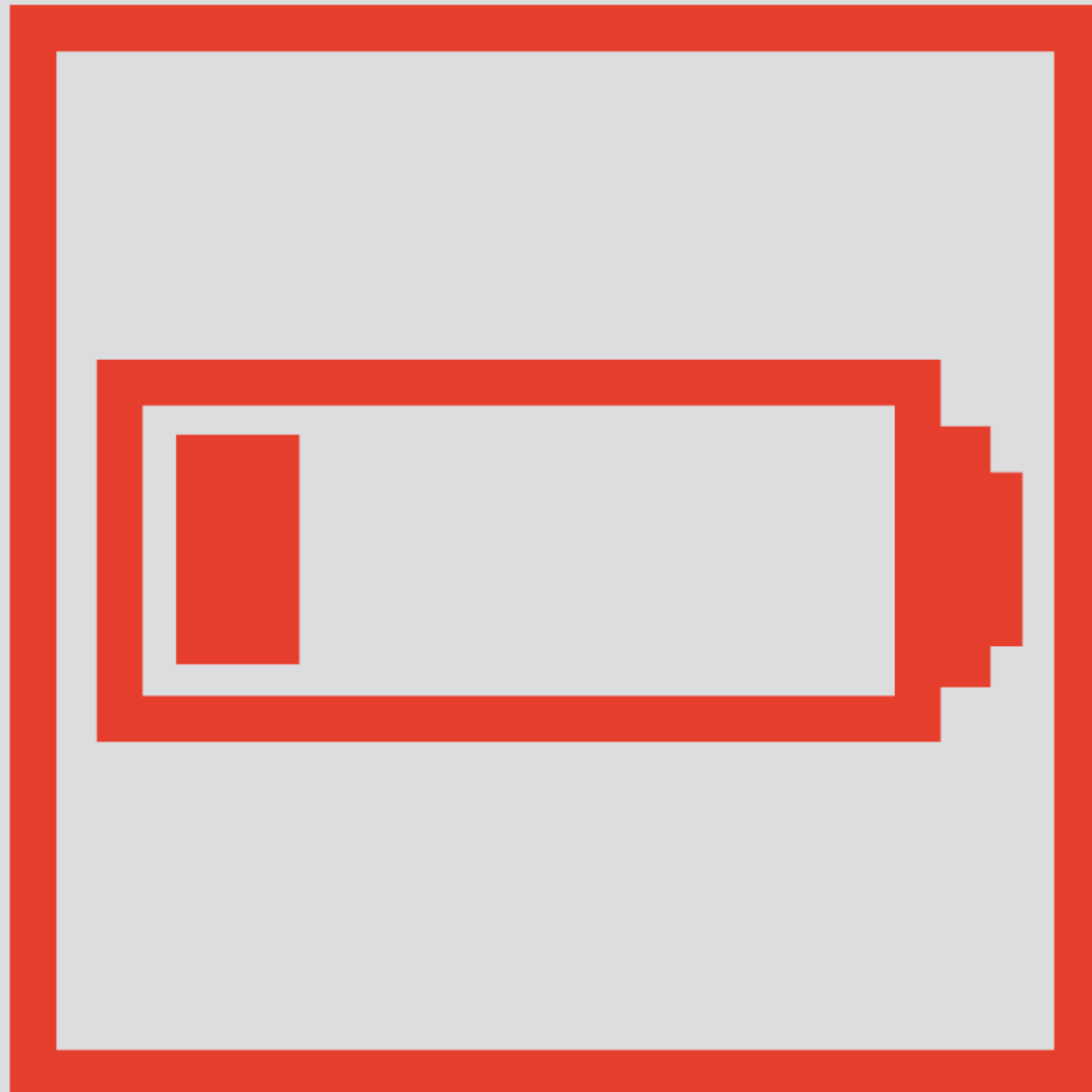




Akud **ei tohi olla kaasaskantavate toodete külge liimitud** ega joodetud.

Professionaalsel kasutajal või remonditeenuse osutajal **peab olema võimalik akut vahetada.**

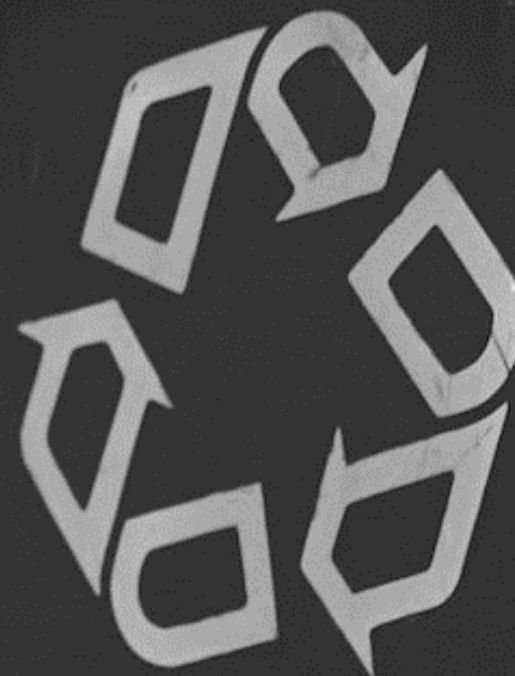
Akupaki väljavõtmise **juhised** peavad sisalduma kasutusjuhendis või olema kättesaadavad tootja veebilehel



Seadme plastikosad, mis on suuremad, kui 50 cm² ja kaaluvad rohkem kui 100 g peavad olema tähistatud, kas:

- ISO 11469 standardi märgisega;
- ISO 1043-1 standardi märgisega;
- Muu rahvusvahelise märgistusüsteemiga

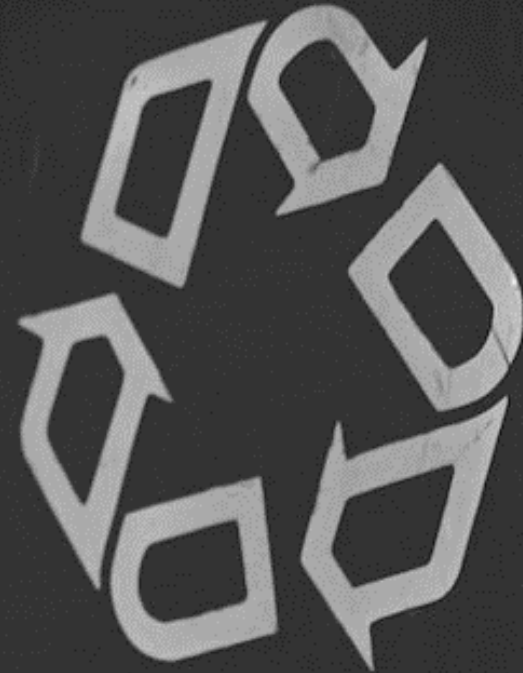
Eesmärgiks on suurendada seadmete plastikosade taaskasutust



Seadme välistes vahelduv- ja alalisvoolukaablites ei tohi:

- ftalaatplastifikaatoreid: DEHP, DBP, BBP ja DIBP;
- keskmise ahelaga klooritud parafiinide (MCCP) alkaane C14–17.

Suurim lubatud kontsentratsioon seadmetes: 0,1% kaabli polümeerkesta massist iga ftalaadi kohta.



Varuosade
kättesaadavus
vähemalt 3 aastat
alates
müügikuupäevast

“

Plastist korpuste, kestade ja paneelide külge **ei tohi olla vormitud ega liimitud metallidetaile**, mida ei saa eemaldada lihtsate käsitööriistadega.

Demonteerimisjuhend peab sisaldama metallidetailide eemaldamise juhiseid.



3

Mida teeb
maailm?

lirimaal peavad IT seadmed olema:

- kõrge energiatõhususe määraga;
- kõrge aku vastupidavusega;
- põrkumis- ja temperatuurikindlad;
- tootja garantiiga

Samuti peab pakend ja seadmete transport olema kliimasõbralik



Itaalias peavad IT seadmetele olema:

- Eluea pikendamise võimalus
- Aku töövõime >80% peale 300 laadimis tsüklit
- Programm, mis näitab aku eluiga



Aitäh!

Erki Fels

vandeadvokaat

erki.fels@pwc.com

+372 5349 3777



**Rohkem teavet (sh kriteeriumite täpse sõnastuse) leiab juhendist
„Keskkonnahoidlikud nõuded mööblile, puhastustoodetele ja -
teenustele, paberile ja kontori IT-seadmetele - määruse nr 35
rakendamise juhend hankijale“ ning riigihangete registrist.**