



Keskkonnahoidlike ürituste korraldamise riikliku juhendi tutvustus

Kertu Sapelkov
Karen Silts
5.03.2026 Tallinn



KLIIMAKINDLA MAJANDUSE SEADUS

[Kaasamine](#)
[Kliimanõukogu](#)

KLIIMAPOLIITIKA

[Kliimamuutused](#)
[Kliimamuutustega kohanemine](#)
[Kasvuhoonegaaside heitkogused](#)
[Kliimasäästlikud tehnoloogiad](#)
[Kliimavaldkonna uuringud](#)

SÜSINIKUTURUD

ROHEREFORM

[Rohereform kohalikes omavalitsustes](#)
[Euroopa Liidu ökomärgis](#)
[Keskkonnahoidlikud riigihanked](#)
[Organisatsioonide jalajälg](#)
[Igaühe panus](#)[Keskkonnahoidlikud üritused](#)

KESKKONNATEADLIKKUS

EL JA RAHVUSVAHELINE KOOSTÖÖ

[Koostöö Euroopa Liidus](#)
[Rahvusvaheline koostöö](#)
[Majandusliku Koostöö ja Aarengu Organisatsioon](#)
[Rahvusvahelised kokkulepped](#)
[Euroopa Liidu algatused](#)[COP30 Belemis](#)

ROHEREFORM

[Rohereform kohalikes omavalitsustes](#)
[Euroopa Liidu ökomärgis](#)
[Keskkonnahoidlikud riigihanked](#)
[Organisatsioonide jalajälg](#)
[Igaühe panus](#)
[Keskkonnahoidlikud üritused](#)

riiklik juh

Iga ürituse korraldamine ja seal osalemine tähendab paratamatult ressursside kasutamist – tarbitakse energiat, tekitatakse jäätmeid ning paisatakse õhku heitmeid. Samas on iga korraldaja käes võimalus suunata sündmus keskkonnahoidlikumale teele.

Eestis on valminud „Keskkonnahoidlike ürituste korraldamise riiklik juhend“ – praktiline tööriist, mis aitab korraldajatel teha teadlikke ja jätkusuutlikke valikuid igas korraldusfaasis. Juhend ei keskendu ainult keskkonnamõju vähendamisele, vaid toetab ka osalejate teadlikkuse suurendamist. Teadlik osaleja ei ole pelgalt külastaja, vaid muutub keskkonnahoidlike väärtuste edasikandjaks ka oma kogukonnas ja igapäevaelus.



KLIIMAMINISTERIUM



Otsing

Elurikkus
Keskonnakaitse

Energeetika
Maavarad

Rohereform
Kliima

Elukeskkond
Ringmajandus

Merendus
Veekeskond

Liikuvus

Ministerium,
kontakt

E-TEENUSED



Roheroform Kliima > Roheroform > Keskkonnahoidlikud üritused

Keskkonnahoidlike ürituste korraldamise riiklik juhend

ROHEREFORM

Roheroform kohalikes omavalitsustes

Euroopa Liidu ökomärgis

Keskkonnahoidlikud riigihanked

Organisatsioonide jalajälg

Iga ürituse korraldamine ja seal osalemine tähendab paratamatult ressursside kasutamist – tarbitakse energiat, tekitatakse jäätmeid ning paisatakse õhku heitmeid. Samas on iga korraldaja käes võimalus suunata sündmus keskkonnahoidlikumale teele.

Eestis on valminud „Keskkonnahoidlike ürituste korraldamise riiklik juhend“ – praktiline tööriist, mis aitab korraldajatel teha teadlikke ja jätkusuutlikke valikuid igas korraldusfaasis. Juhend ei keskendu ainult keskkonnamõju vähendamisele, vaid toetab ka osalejate



Climate
Green
Reform

Biodiversity
Environmental
protection

Living
environment
Circular
economy

Energy
Mineral
resources

Maritime affairs
Aquatic
environment

Mobility

Ministry,
news
and contact

E-TEENUSED



Home > Estonian National Guide for Organizing Environmentally Friendly Events

Estonian National Guide for Organizing Environmentally Friendly Events

Organizing and participating in any event inevitably means using resources – energy is consumed, waste is generated and emissions are released into the air. At the same time, every organizer has the opportunity to direct the event on a more environmentally friendly path.

Estonia has prepared the “National Guide to Organizing Environmentally Friendly Events” – a practical tool that helps organizers make informed and sustainable choices at every stage



- Keskkonnahoidlikud üritused (EST)
- Estonian National Guide for Organizing Environmentally Friendly Events (ENG)
- Национальное руководство по организации экологически устойчивых мероприятий (RUS)

Keskkonnahoidlike ürituste korraldamise riiklik juhend





Kontrollnimekirjad

+ AVA KÕIK

KONTROLLNIMEKIRJAD

Keskkonnahoidlikkuse kontrollnimekirjad

Toitlustajate keskkonnahoidlikkuse kontrollnimekiri | 18.05 KB | xlsx

Festival (kontsert, laad, näitus, ekskursioon jne) | 25.42 KB | xlsx

Kontsert, etendus, etteaste ajutises toimumispaigas | 23.84 KB | xlsx

Kontsert, etendus, etteaste püsivas toimumispaigas | 24.29 KB | xlsx

Koolitus, seminar, õpituba ajutises toimumispaigas | 23.82 KB | xlsx

Koolitus, seminar, õpituba püsivas toimumispaigas | 24.17 KB | xlsx

Laad, turg, mess ajutises toimumispaigas | 23.62 KB | xlsx

Laad, turg, mess püsivas toimumispaigas | 24.4 KB | xlsx

Ligipääsetavuse kontrollnimekirjad eri tüüpi üritustele | 25.13 KB | xlsx

Spordiüritus püsivas, piiratud toimumispaigas | 24.67 KB | xlsx

Spordiüritus ajutises toimumispaigas | 24.04 KB | xlsx

Näitus, installatsioon püsivas toimumispaigas | 24.56 KB | xlsx

Näitus, installatsioon ajutises toimumispaigas | 24.28 KB | xlsx

Matk, retk, ekskursioon, liikuv sündmus | 22.94 KB | xlsx

SILDID JA VIIDAD

HELIKLIPIID

1	Kontrollnimekiri		0/110 completed
2	Ürituse tüüp: kontsert, etendus või muu etteaste ajutiselt kultuurisündmuse võõrustavas asukohas (kontserdimajad, teatrid, kultuurimajad, muuseumid, hotellid, laululavad, puhkekeskused jne)		
3	<i>Iga üritus on mõnevõrra erinev, seetõttu vaata esimese sammuna kogu nimekiri üle ning eemaldada kõik ülesanded, mis korraldatavale üritusele ei kohaldu ja lisa tegevused, mis ürituse spetsiifikast tulenevalt on kindlasti vajalikud.</i>		
4	✓	Tähtaeg	Ülesanne
5	PLANEERIMIS- JA ETTEVALMISTUSETAPP ENNE ÜRITUST		
6			MATERJALID JA OSTUD
7	<input type="checkbox"/>		Kokku lepitud, kes materjalide, ostude ning nende keskkonnahoidliku kasutamise eest vastutab
8	<input type="checkbox"/>		Olemas selge ülevaade, kas ja millised vahendid ja materjalid on ürituse elluviimiseks sinul / su organisatsioonil juba olemas
9	<input type="checkbox"/>		Arvutatud välja, kas, kui palju ja millist (ennekõike) korduskasutatavat inventari ning materjale on tarvis juurde tellida
10	<input type="checkbox"/>		Välja selgitatud, millised oleks ühekordse kasutusega materjalid ja inventar ning kuidas saab neid asendada korduskasutatavate lahendusega
11	<input type="checkbox"/>		Täiendav inventar ja materjalid tellitud, logistika planeeritud
12	<input type="checkbox"/>		Toitlustajate ja partnerite kaasamise korral koostatud keskkonnahoidlikkuse juhend koos nimekirjaga materjalidest ning inventarist, mida võib kasutada ja mida mitte
13	<input type="checkbox"/>		Arvutatud kokku tiimiliikmete ja vabatahtlike hulk ning tellitud nende jaoks vajalikud vahendid (sh u 10% varu)
14	<input type="checkbox"/>		KOMMUNIKATSIOON: Produktioonipartneritega läbi arutatud, kuidas saavad nemad jäätmeteket vältida ja
15	ÜRITUSE AJAL		
16			MATERJALID JA OSTUD
28	<input type="checkbox"/>		Määratud vastutaja, kes jälgib, et välditaks üleliigset ressursside raiskamist, sh flaierite või kinkide jagamist
29	<input type="checkbox"/>		Korraldatud tiimi ja vabatahtlike kaelapaelte, nimesiltide taqasikorjamine ürituse lõpus
30	<input type="checkbox"/>		Korraldatud inventari kokku kogumine (sh selleks vajalikud vahendid, nt kastid), vajadusel puhastamine ja ladustamine järgmiseks sündmuseks (vastutajad)
31	<input type="checkbox"/>		Renditud materjalid ja inventar on toimumispaigale ning partneritele taqastatud
32	PÄRAST ÜRITUST		
33			MATERJALID JA OSTUD
34	<input type="checkbox"/>		Sulle või su organisatsioonile kuuluva inventar ja materjalide kogused dokumenteeritud, et olla teadlik kadudest, lõhutud inventarist ja planeerida täpsemalt järgmise korra vajadusi
35	<input type="checkbox"/>		Ürituse toimumispaiga loomiseks renditud inventar taqastatud
36	<input type="checkbox"/>		Ürituse toimumispaiga loomiseks renditud inventar taqastatud
37			TRANSPORT JA LOGISTIKA
38			



KLIIMAMINISTEERIUM

Sildid ja viidad

Trükifailid

+ AVA KÕIK

ÜHEKORDSETE NÕUDE VÄLTIMINE
JOOGIVESI
NÕUDE TAGASTAMINE
FAKTISILT - NÕUDEPESU
FAKTISILT - TOIT
FAKTISILT - TOPSI TOOTMINE
JÄÄTMETE LIIGITI KOGUMINE
INFO KORDUVKASUTATAVATE NÕUDE JA SÖÖGIRIISTADE KOHTA

Veebifailid

+ AVA KÕIK

[EESTI, INGLISE JA VENE KEELES](#)

Veebifailid | 13.6 MB | 7z



Keskmiselt viskab üks Eesti leibkond aastas ära

63 kg*

söödavat toitu.

See on rahaliselt umbes

290 €

aastas.

Toidu koht on kõhus, mitte prügikastis!

On average, one Estonian household throws away 63 kg of edible food per year, which, as of 2025, amounts to approximately 290 euros.

Food belongs in the stomach, not in the bin!

В среднем одна семья в Эстонии выбрасывает 63 кг пригодной в пищу еды за год, стоимость которой в ценах 2025 года составляет примерно 290 евро.

Еде место в желудке, а не в мусорном ведре!

*<https://kliimaministeerium.ee/toidujäätmed>



Heliklipid

+ AVA KÕIK

KONTROLLNIMEKIRJAD



SILDID JA VIIDAD





HELIKLIPID



Alla laetavas kaustas on kaks erinevat heliklippi, mis sisaldavad praktilist infot üritusel rakendatud keskkonnahoidlike tegevuste kohta. Klipid on mõeldud esitamiseks ürituse toimumise ajal - näiteks enne programmi algust või taustamuusika vahele. Heliklippidega saate toetada küllastajate teadlikkuse tõstmist, andes lühidalt edasi keskkonnahoidliku käitumise sõnumeid konkreetse ürituse kontekstis

Korduskasutus_yritusel_20sek_V2_Klipp-2.7z | 808 KB | 7z

Nimi	Tüüp	Maht
 Korduskasutus_yritusel_20sek_V2_Klipp-1	MP3-vormingus heli	475 kB
 Korduskasutus_yritusel_20sek_V2_Klipp-2	MP3-vormingus heli	475 kB



Juhendi teemavaldkonnad

- materjalid ja ostud
- transport ja logistika
- energiakasutus
- toitlustus ja veekasutus
- jäätmekäitlus
- kogukonna ja ümbruskonnaga arvestamine
- ligipääsetavus
- kommunikatsioon
- nõuded ja soovitused toitlustajale

Me kõik saame loodust hoida.

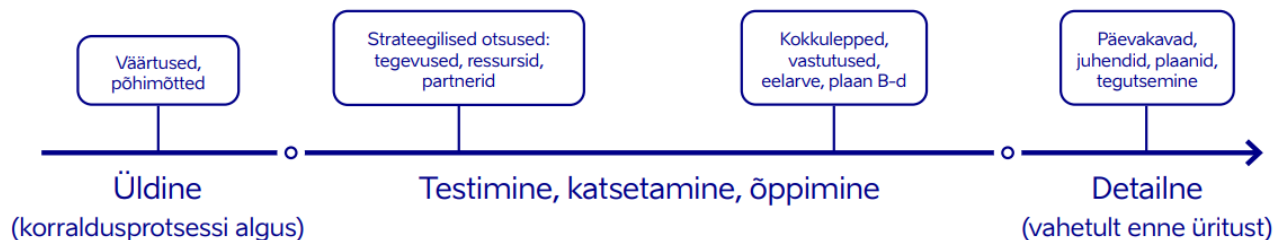
Ka suuri üritusi saab korraldada nii, et need ei kahjustaks loodust.

See juhend on kõigile, kes tahavad üritusi korraldada ja samal ajal loodust hoida.

Siin on kirjas, millele peab mõtlema

- + enne üritust,
- + ürituse ajal,
- + pärast üritust.

Iga peatüki algul on tekst lihtsas keeles.



Üldised soovitused keskkonnahoidliku ürituse korraldamiseks



- Määra keskkonnateemade eest vastutaja ja veendu, et kogu tiim teab oma rolli.
- Kaardista hetkeolukord – olemasolev, puudu olev, kitsaskohad.
- Sea eesmärgid ja koolita meeskonda juba planeerimise alguses.
- Koosta tegevusplaani ja ajakava, määra vastutajad.
- Leia varakult sobivad koostööpartnerid.
- Planeeri kommunikatsioon enne, ajal ja pärast üritust.
- Kaasa vabatahtlikke keskkonnategevuste läbiviimisse.
- Jälgi ja kontrolli tegevuste täitmist enne, ajal ja järel.
- Dokumenteerige õnnestumised ja vead.
- Kogu andmeid (tagasiside, jäätmed, energiakulu jms).
- Analüüsi tulemusi ja tee järeldused.
- Jaga kogemusi teiste korraldajatega.
- Proovi järgmisel korral **veelgi paremini!**



Ligipääsetavus

Ligi-pääsetav üritus tähendab, et kõik inimesed saavad üritusel võrdselt osaleda, ka need, kellel on mõni puue.



Liikumis-puudega inimestele on vajalikud:

- + laiad uksed ja sisse-pääsud,
- + kald-teed ja käsi-puud,
- + kui võimalik, siis lift või tõstuk,
- + inva-tualetid.



Nägemis-puudega inimestele on vajalikud:

- + punkt-kiri,
- + juht-teed ja suunavad märgistused maas,
- + kirjeldus-tõlge.
(keegi räägib sellest, mida näha on)



Kuulmis-puudega inimestele on vajalikud:

- + viipe-keel,
- + silmus-võimendi,
(süsteem, millega inimene saab ühendada oma kuulmis-aparaadi)
- + sub-tiitrid videotel,
(räägitav jutt on tekstina ekraani alumises servas)
- + kirjutus-tõlge üritusel.
(jutt, mida parajasti räägitakse, ilmub ekraanile tekstina)



Intellekti-puudega inimestele on vajalikud:

- + tekstid lihtsas keeles,
- + aru-saadavad sildid ja viidad.

Ligi-pääsetavus on oluline kõigile, mitte ainult puuetega inimestele.

(Näiteks: vanad inimesed, väikesed lapsed.)

Püüa teha oma üritus nii ligi-pääsetavaks kui võimalik!



Ligipääsetavus



LIGIPÄÄSETAVUS
JA KAASATUS

Teata ürituse külalistele, missugused ligipääsetavad võimalused sinu üritusel on.

Pane see teave oma veebi-lehele ja jaga sotsiaal-meedias.

KOHA KIRJELDUS:

Sissepääs Kanuti Gildi Saali.

Address Pikk tänav 20.





Materjalid ja ostud

Materjalid ja ostud



Ära osta asju, mida tegelikult vaja pole.

Ära osta asju, mida saab ainult 1 kord kasutada.

(Näiteks: plast-taldrikud, õhu-pallid, paberile trükitud reklaam.)

Vali asjad, mis on tehtud puust, riidest või klaasist või teistest looduslikest materjalidest.

Kasuta asju mitu korda — näiteks järgmise aasta üritusel.

(Näiteks: plakatid, nime-sildid, kaela-paelad.)

Vali asjad, mida saab hiljem ümber töödelda.

Nii tekib vähem prügi ja nii hoame rohkem loodust.

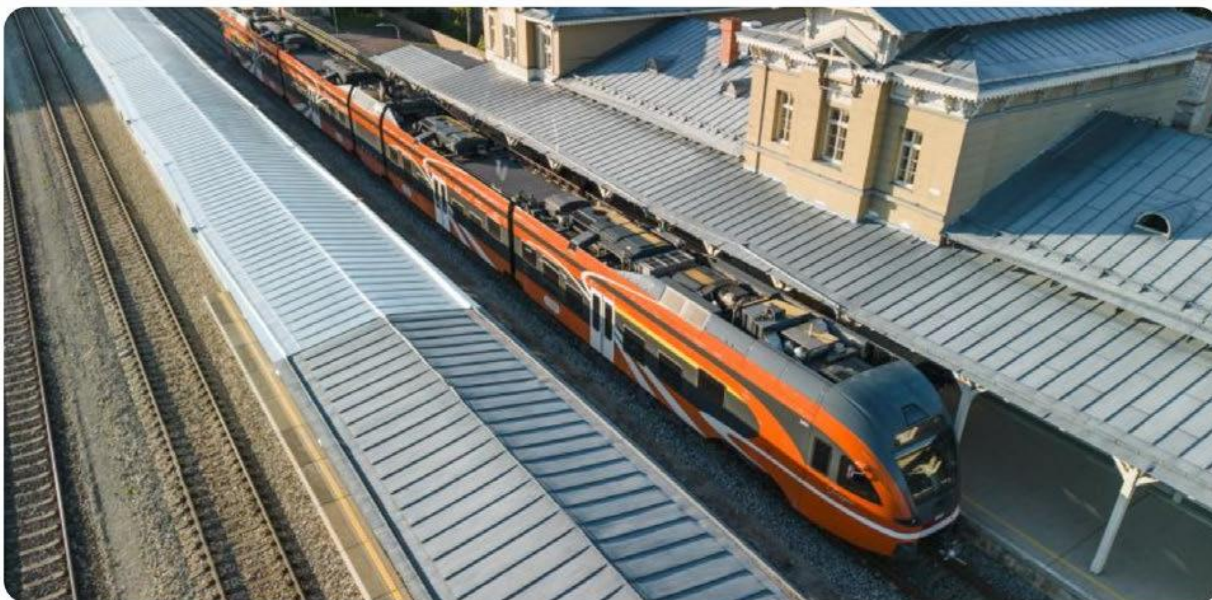


Green Key





Transport ja logistika



Transport

Inimeste ja asjade sõidutamine ühest kohast teise on kallis ja kahjustab loodust.

Sellepärast tuleb hoolega mõelda, kuidas transpordile vähem kulutada.

Vali ürituseks selline koht,

- + mille lähedal on bussi-peatus või rongi-jaam,
- + kuhu on hea tulla jala või jalg-rattaga,
- + kus on ratta-parkla ja auto-parkla.

Vali ürituseks selline aeg,

- + et inimestel oleks mugav kohale tulla rongi või bussiga,
- + et inimesed saaksid ka koju tagasi sõita rongi või bussiga.

Kirjuta täpne juhised, kuidas peatusest või jaamast ürituse paika tulla.

(Näiteks: Peatusest 300 meetrit mööda kerg-liiklus-tee edasi, siis pööra vasakule ja oledki kohal.)

Kõnni tee-kond ise läbi: nii saad kindel olla, et juhised on õiged.

Pane juhised ja sõidu-ajad ürituse veebi-lehele, jaga ka sotsiaal-meedias.

Aruta oma mees-konnaga, kas võiks tellida bussi, mis tooks inimesed ürituse kohta ja viiks õhtul tagasi.

Eelistada tuleks elektri-busse ja gaasi-busse.

Asju, mida läheb vaja ürituse korraldamiseks, (näiteks: lava, heli-tehnika, telgid, reklaam-materjalid) rendi kõige lähemast kohast: samast linnast või naaber-küllast.



KLIIMAMINISTEERIUM

Energiakasutus



ENERGIA

Energia

Energiat läheb üritusel vaja peaaegu kõige jaoks:

- + valgus,
- + soojus,
- + heli,
- + video.

Kõikide asjade valmistamiseks läheb vaja energiat, selle-pärast kasuta võimalikult vähe asju.

Ära osta asju, mida kasutad vaid 1 kord.

Vali ürituseks koht,

- + kus kasutatakse päikese-energiat või tuule-energiat,
- + kus hoone on ehitatud nii, et see säästab energiat,
- + kus kasutatakse seadmeid, mis säästavad energiat,
- + kus kraani-vesi kõlbab juua.

Kui võimalik, ära kasuta generaatorit.

Energiat saab säästa ka arvutis: kustuta ära kõik fotod ja failid, mida sa enam ei vaja.

Eba-vajalike failide kustutamist nimetatakse: digi-koristus.





Toitlustus ja veekasutus



Toit ja vesi

Kui pakud üritusel toitu, siis eelista neid toite:

- + **Taime-toidud,**
sest nende tootmine kahjustab vähem loodust kui liha tootmine.
(Näiteks: köögi-viljad, puu-viljad, kaun-viljad, tera-viljad.)
- + **Mahe-toidud,**
sest nende tootmisel ei ole kasutatud kahjulikke aineid.
- + **Kohalikud toidud,**
sest neid ei pea kaugelt kohale sõidutama.
(Näiteks: telli toit kohalikust talust.)
- + **Hoo-ajalised toidud,**
sest need on kohe olemas, nende säilitamiseks ei pea kulutama energiat.
(Näiteks: suvel maasikad ja kurgid, sügisel kõrvitsad ja ploomid.)
- + **Õiglase kaubanduse tooted,**
sest nende tootmisel ei ole kahjustatud loodust ega inimesi.
(Õiglase kaubanduse toodetele on kirjutatud: Fairtrade. Sellised tooted on näiteks: suhkur, kakao, kohv.)

Ära telli liiga palju süüa.

Tee nii, et inimesed saaksid järele jäänud toidu kaasa võtta.

Kui võimalik, paku joogiks kraani-vett kannus.

Avalikul üritusel tuleb kasutada kordus-kasutatavaid nõusid ja kordus-kasutatavaid kahvleid, nuge, lusikaid.

Ühe-kordseid nõusid kasutada ei tohi!

See reegel on kirjas pakendiseaduses.



Toitlustus ja veekasutus – korduskasutusnõud ja söögiriistad



- Toidu ja joogi serveerimiseks on Eestis avalikel üritustel kohustuslik alates 2024. aastast kasutada korduskasutusnõusid ja –söögiriistu.
 - Nõud ja söögiriistad peavad olema disainitud selliselt, et on võimalik mitmeid kordi kasutada + tagatud peab olema toiduohutuse nõuded.
 - Infot plastnõude ja plastist söögiriistade korduskasutamise sobivuse kohta saab näiteks vastavusdeklaratsioonilt.
 - Nõud ja söögiriistad peavad olema reaalselt korduvalt kasutuses – peale igat üritust peab olema tagatud nende **tagasikorje, pesu ja uuesti kasutusseminek**.
 - Korduskasutatavateks nõudeks loetakse kuju hoidvad serveerimisvahendid, nagu kausid, topsid, taldrikud. Siia alla ei lähe salvrätid ja pabertaskud, mistõttu neid võib kasutada.
 - Korduskasutatavad söögiriistad on noad, kahvlid, lusikad, söögipulgad. Siia alla ei lähe joogikõrred, hambatikud.
 - Eraldi on keelatud ühekordsed plastist joogikõrred ja joogisegamispulgad.



Toitlustus ja veekasutus – korduskasutusnõud ja söögiriistad



- Milline süsteem valida?

- Alati ei pea kasutama nõude renditeenust. Väiksematel üritustel, nagu kohvikutepäevad, saab kasutada koduseid keraamilisi nõusid.
- Nõudekasutus peaks olema kasutajale ehk üritusel osalejatele ja toidupakkujale võimalikult mugav ja lihtne.
- Korduskasutusnõude kasutust ei tohiks jätta külastaja enda ülesandeks.





Toitlustus ja veekasutus – korduskasutusnõud ja söögiriistad



- Pant ja teenus- või käitlustasu
 - Seadus ei kohusta nõudele panti rakendada, aga olenevalt ürituse iseloomust aitab see tagada nõude tagastamise.
 - Kui nõud on pandiga, peab pandisumma olema selgelt eristatud. Pant peab olema tagastatud täpselt samas summas nagu see võeti.
 - Kui pandile on lisatud teenus- või käitlustasu, mida külastaja tagasi ei saa, peab ka see olema pandisummast selgelt eristatud. Teenus- või käitlustasule rakendub käibemaks. -> **Korraldaja otsus, seadusandlikult ei ole ette nähtud selliste tasude eraldi küsimine ürituse külastajalt.**
 - Alates 12.02.2027 ei tohi tarbijatele rakendada korduskasutuspakendite kasutamisega täiendavaid lisatasusid – kokkulepe EL tasandil.



Toitlustus ja veekasutus – korduskasutusnõud ja söögiriistad



- Korduskasutusnõude tagastuspunktide jaoks saab soovi korral kasutada silti:






Toitlustus ja veekasutus – korduskasutusnõud ja söögiriistad



- Korduskasutusnõude, toiduraiskamise vähendamise ja kraanivee siltide näiteid, mida samuti saab soovi korral kasutusele võtta:



Meie toidud ja joogid serveeritakse **korduskasutatavates nõudes ja söögiriistadega**, et vähendada ühekordsete esemete kasutamist ja jäätmeteket.

Kuidas kasutada?

- Naudi toitu nagu tavaliselt.
- Ära viska nõusid äral
- Tagasta kasutatud nõud ja söögiriistad selleks ettenähtud kogumispunkti või tagastusjaama.

Miks tagastada?


- Nõud ja söögiriistad pestakse ja kasutatakse uuesti.
- Iga tagastus aitab säästa ressursse.
- Vähem jäätmeid.

Koos loome uue harjumuse.
Aitäh, et korduskasutate ja tagastate!

Kõigil korduskasutusnõudel on olemas dokumendid, mis tõendavad nende sobivust toiduga kokkupuuteks ja ohutust.

Nõude pakkuja on

Pesuteenust osutab



Our food and drinks are served in **reusable dishes and cutlery** to reduce the use of single-use items and minimize waste.

How to use it?

- Enjoy your meal as usual.
- Do not throw the dishes away!
- Return the used dishes and cutlery to the designated return station or collection point.

Why return them?


- The dishes and cutlery will be washed and reused.
- Every return helps save resources.
- Less waste.

Together we create a new habit. Thank you for reusing and returning!

All reusable dishes have documentation confirming their food contact compliance and safety.

The reusable dishware is provided by

The washing service is provided by



Наши блюда и напитки подаются в **многоразовой посуде**, что позволяет сократить использование одноразовых предметов и таким образом уменьшить количество отходов.

Как пользоваться?

- Наслаждайтесь едой как обычно.
- Не выбрасывайте посуду!
- Верните использованную посуду в специальный пункт сбора или возврата.

Зачем возвращать?

- Посуду и столовые приборы вымоют и снова используют.
- Каждый возврат помогает экономить ресурсы.
- Меньше отходов.

Вместе мы создаём новую привычку. Спасибо за повторное использование и возврат!

Вся многоразовая посуда имеет документы, подтверждающие её безопасность и пригодность для контакта с пищевыми продуктами.

Многоразовую посуду предоставляет

Услугу по мойке посуды предоставляет



Nõuded ja soovitused toitlustajale

9. Nõuded ja soovitused toitlustajale

Nõud

Avalikul üritusel tohib kasutada ainult kordus-kasutatavaid nõusid ja kordus-kasutatavaid nuge, kahvleid, lusikaid.

Nõud peavad olema puhtad ja sobima toidu pakkumiseks.

Kui nõudel on pandi-tasu, tuleb see kirjutada hinna juurde.

Samuti peab olema teada, kuhu kasutatud nõud viia ja kuidas pandi-tasu tagasi saada.

Prügi

Sorteeri oma prügi eraldi prügi-kastidesse. (Näiteks: pakendid, bio-jäätmed.)

Küsi korraldajalt:

- + kust saab vett ja elektrit,
- + kuhu viia oma prügi,
- + kuhu valada kasutatud toidu-õli.

Toit

Kui pakud kala ja liha, vali sellised liigid, mis ei too loodusele kahju.

Eelista mahe-toitu.

Mõtle sellele, kuidas järele jäänud toit laiali jagada, nii et seda ei peaks minema viskama.

Loodus

Kasuta looduslikke puhastus-vahendeid.

Sõida ja pargi nii, et sinu sõiduk ei rikuks muru ega maa-pinda.



Elekter

Kui sul on vaja elektrit, anna sellest korraldajale varakult teada. Kasuta seadmeid, mis säästavad energiat.

Kui sa seadmeid ei kasuta, lülita need välja.

Ligipääs

Müügi-koht peab olema ligi-pääsetav kõigile, ka ratastooli ja lapsevankriga tulijatele, pikkadele ja lühikestele inimestele.

Menüü peab olema hästi nähtav ja lihtsalt loetav.



Nõud ja söögiriistad

- + Toidu ja joogi serveerimiseks on Eestis avalikel üritustel **kohustuslik kasutada korduskasutusnõusid ja -söögiriistul** (Pakendiseadus, § 5 lg 8)
- + Korduskasutatavateks nõudeks loetakse kuhu hoidvaid serveerimisvahendeid, nagu kausid, topsid, taldriid. Siia alla ei lähe salvirätid ja pabertaskud, mistõttu neid võib kasutada. Korduskasutatavad söögiriistad on noad, kahvid, lusikad, söögipulgad. Siia alla ei lähe joogikõrred, hambatkud.
- + Eraldi on keelatud ühekordsed plastist joogikõrred ja segamispulgad, kuid hea oleks üldse nende kasutamist vältida. Kui neid kasutada, siis eelistada looduslikke ja/ või korduskasutatavaid lahendusi (nt pilliroost või metallist kõrred). Ka korduskasutatavate kõrte puhul peab olema tagatud nende tagasikorje, pesu ja korduv kasutamine.

- + Tee endale enne ürituse toimumist selgeks konkreetse ürituse nõudega seotud reeglid, kas valitud on üks nõude renditeenus pakkuja, kuidas toimub nõude tellimine jms.
- + **Nõude rendileandja vastutab selle eest, et nõud ja söögiriistad on ohutud**, st mõeldud toiduga kokkupuuteks; olemas on tõendusdokumendid; teab, kellelt ta need ostis; teada on nõude kasutamise tingimused. Kui kasutad rendinõusid, pead neid kasutama vastavalt etteantud tingimustele; hoiustama korrektselt; tagama jälgitavuse ehk peab olema teada, kellelt need nõud rentisid.

- + **Kui pakud toitu oma nõudelt ja söögiriistadega, siis on sinu kui toitlustaja kohustus tagada**, et nõud ja söögiriistad on ohutud, olemas on tõendusdokumendid, tagatud on nõude ja söögiriistade kokkukogumine ning pesu, hoiustamine, arvestuse pidamine, logistika ning vajaduse korral pandi rakendamine. Vastavusdeklaratsiooni kohta saab rohkem infot Põllumajandus- ja Toiduameti lehel [siit](#).



46

- + Taga, et sinu müügikohas oleks külastajale selge info nõude ja söögiriistade kohta: kuhu need tagastada, kas ja milline on pant, kuidas selle tagasi saab. Üldjuhul peaks sellise sildi andma ürituse korraldaja, näidise saab alla laadida ja välja trükkida ka [siit lehel](#).
- + Kui üritusel on nõud pandiga või pandi ja nõude teenustasuga, jälgi, et need summad oleks toidu-joogi hindade juures selgelt eraldi toodud. **Pant on summa, mis tuleb tarbijale tagastada täpselt samas summas, kui see võeti.** Teenus- või käitluse tasu üldjuhul tarbija tagasi ei saa.
- + Täpsemaid nõudeid, mis lehtivad korduskasutusnõude puhul, saab lugeda Kliimaministeeriumi kodulehelt [siia](#) ja toiduohutuse tagamise kohta Põllumajandus- ja Toiduameti kodulehelt [siit](#).
- + Tea, et kõik toidu või toiduga kokkupuutuvate materjalidega tegelevad ettevõtted peavad olema teavitatud oma tegevusest Põllumajandus- ja Toiduametilt (toidueadus, § 7), selle kohta vaata rohkem infot [siit](#).

Jäätmed

- + **Jäätmete liigiti kogumine on Eestis kohustuslik** (Jäätmeseadus, § 31)
- + Uuri korraldajalt, milline on ürituse jäätmete liigiti kogumise süsteem; **kuhu võid oma jäätmed viia**, kui kasutad palju toiduõli – kas kohapeal on eraldi toiduõli kogumine või pead selle ise hiljem jäätmejaama viima.
- + Planeeri, kuidas tagada **mugava jäätmete liigiti kogumise oma tööalal** (nt toiduautos). Väliliitustel võib näiteks hea olla biojäätmeid koguda ämbrisse, mida saab ühendada suurde konteinerisse.
- + Pappkastid tuleks alati enne äraviskamist kokku pressida, nii mahub konteinerisse rohkem paberjäätmeid.
- + **Ära vala kunagi reovett otse pinnasesse või kanalisatsiooni**, küsi selleks üritusekorraldajalt õiget kohta.
- + Ära vala kasutatud toiduõli otse pinnasesse või kanalisatsiooni. Küsi üritusekorraldajalt, kas on eraldi korraldatud toiduõli kogumine ning kui ei ole, vii see ise lähimasse jäätmejaama.



47

Toiduvalikud

- + Tutvu [Kalafoori](#) ja [Lihafooriga](#) ning väldi kala- ja lihatooteid, mis on punases kategoorias.
- + Kus võimalik, eelista mahetoarainet. Mahetoor- ja -toiduaineks klassifitseeruvad vaid need tooted, millel on peal EL mahemärgis.
- + Võimaluse korral eelista õiglase kaubanduse märgiga kohvi, teed, suhkrut, kakaod jms.
- + **Esita selgelt info toidu allergeneid kohta**, selle kohta leiab rohkem infot märgistamise e-käsiraamatust [siit](#).
- + Toiduraiskamise vähendamine – üritusekorraldajaga peaks olema kokku lepitud, kuidas, kus ja millal toimub järelejäänud serveerimata toidu üleandmine. Järelejäänud laialijagatav toit peaks kindlasti olema pakitud puhastesse nõudesse ja hoiustatud sobival temperatuuril äraandmiseks.

Mõju kohalikule loodusele

- + Võimaluse korral eelista ekomärgisega looduslike pesuvahendeid.
- + Toiduautoga liikudes jälgi, et pinnas (nt muru) ei saaks kahjustatud.

Energia

- + Kui vajad ürituse kohapeal elektrit, edasta see info aegsasti üritusekorraldajale koos infoga, millist võimsust vajad.
- + Eelista energiatõhusaid seadmeid.
- + Kasuta energiat ja ressursse säästlikult – lülita välja valgustus, kui oled ise ära, ära jätta vett jooksmas jne.

Ligipääsetavus

- + Veendu, et sinu müügileht või toitlustusala on ligipääsetav ning **kasutatav ka ratastooli ja lapsevankriga**.
- + Menüüd koostades jälgi, et see oleks lihtne ja arusaadav ka näiteks võõrkeelt kõneleva külastaja jaoks ning ekraanilugeja-sõbralikus formaadis.
- + Veendu, et **menüü on hästi nähtav** – see lihtsustab Menüü lugemist hämaras või vaegnägil.



48



1	Kontrollnimekiri	0/39 completed
2	Erinevat tüüpi üritustel osalevatele toitlustajatele , kes on toimumispaigas avatud püsivalt, liituvad konkreetseteks sündmusteks või pakuvad catering teenust.	
3	<i>Iga üritus on mõnevõrra erinev, seetõttu vaata esimese sammuna kogu nimekiri üle ning eemaldada kõik ülesanded, mis konkreetsele üritusele ei kohaldu ja lisa tegevused, mis ürituse või sinu tegevuse spetsiifikast tulenevalt on kindlasti vajalikud.</i>	
4	<input checked="" type="checkbox"/> Tähtaeg	<input type="checkbox"/> Ülesanne
5	PLANEERIMIS- JA ETTEVALMISTUSETAPP ENNE ÜRITUST	
6		MATERJALID JA OSTUD
7	<input type="checkbox"/>	Läbi mõeldud, kuidas enda jäätmeteket vältida ja vähendada, võimalusel tellitud toorained suuremates pakendites või korduskasutatavates transpordikastides
8		TRANSPORT JA LOGISTIKA
9	<input type="checkbox"/>	Ürituse korraldajalt saadud liiklus- ja parkimisinfo, parkimisload
10	<input type="checkbox"/>	Läbi planeeritud efektiivne kaupade ja töötajate logistika vältimaks tühisõite
11	<input type="checkbox"/>	Kui ürituse korraldaja kogub infot toitlustajate transpordiviiside kohta, planeeritud vastava info kogumine ja sellest üritusega seotud töötajaid teavitatud (nt kohustus täita transpordiviiside kohta küsitlus)
12		ENERGIAKASUTUS
13	<input type="checkbox"/>	Õigeaegselt ürituse korraldajale maksimaalse energiatarbe info edastatud, vajadusel edastatud info õise elektrivajaduse kohta
14		TOITLUSTUS JA VEEKASUTUS
15	<input type="checkbox"/>	Ürituse korraldajalt saadud ja läbi töötatud ürituse keskkonnahoidlikkuse juhend
16	<input type="checkbox"/>	Keskkonnahoidlikkuse juhend eraldiseisvalt või lepingu/koostöökokkuleppe osana allkirjastatud ning ürituse korraldajale tagastatud
17	<input type="checkbox"/>	KOMMUNIKATSIOON: Konkreetsetel üritustel osalevad töötajad keskkonnahoidlikkuse reeglitest teavitatud/koolitatud



Jäätmekäitlus



JÄÄTMEKÄITLUS



Prügi ja jäätmed

Mida vähem asju kasutate, seda vähem tekib prügi.

Pane eraldi prügi-kastid erinevate prügi liikide jaoks:

- + paber ja papp,
(näiteks: papp-karbid)
- + pakendid,
(näiteks: plastist karbid ja topsid)
- + bio-jäätmed,
(näiteks: toidu-jäägid)
- + pandi-pakendid,
(näiteks: tühjad joogi-purgid ja pudelid)
- + muud jäätmed ehk sega-olme-jäätmed.
(selline prügi, mis ei sobi teistesse prügi-kastidesse)

Eestis on prügi sorteerimine kohustuslik.

See reegel on kirjas jäätmeseaduses.





Jäätmekäitlus

- Jäätmete liigiti kogumiseks on soovitatav kasutada riiklikult väljatöötatud kolmekeelseid silte ja jäätmete sortimisjuhendit-> detailsem info juhendis.





Jäätmete liigiti kogumine

Waste Sorting

Раздельный сбор отходов



Kogume jäätmeid liigiti: biojätmed, pakendid, segaolme ja pandipakendid.

At the event, we sort waste: bio-waste, packaging, mixed waste, and deposit packaging.

На мероприятии мы собираем отходы отдельно: биоотходы, отходы упаковки, смешанные бытовые отходы и залоговую упаковку.



JÄÄTMEKÄITLUS



Kogukonna ja ümbruskonnaga arvestamine

Kogukond ja ümbrus



Kui üritus toimub vabas õhus, mõjutab see alati ümbrust:

- + kohta, kus üritus toimub, (näiteks: park, tänav, väljak)
- + inimesi, kes seal lähedal elavad või töötavad.

Kui tahad teha üritust, mis kohalikele meeldiks, siis ei tohi üritus kedagi häirida:

- + muusika ei tohi olla liiga vali,
- + autosid ei tohi olla liiga palju,
- + lärmi ei tohi olla liiga palju.

Üritus võiks tuua kasu kohalikele: soovita oma külalistele kohalikke poode ja kohvikuid.

Pärast üritust korista kõik ära, et kõik oleks sama korras nagu enne või isegi puhtam.



Pildid: | Land Soundi heakorralgud 2023 (allikas: | Land Soundi Facebooki leht).



Kommunikatsioon

Kommunikatsioon



Kui tahad oma üritusel loodust hoida, tuleb sellest teada anda kõigile, kes üritusel osalevad:

- + sinu mees-kond,
- + kaup-mehed ja müüjad,
- + toitlustajad,
- + vaba-tahtlikud abistajad,
- + kohalikud inimesed,
- + ürituse külalised,
- + ajakirjanikud ja fotograafid.

Mõelge oma mees-konnaga läbi, kuidas oma üritusel loodust hoiate ja kuidas sellest teistele teatada saate.

Rääkige ainult sellest, mis on päriselt olemas.

Ärge reklaamige midagi, milles te päris kindlad pole.

Sellisele üritusele, kus hoitakse loodust ja mis on kõigile ligi-pääsetav, tuleb rohkem rõõmsaid inimesi.

Joogivesi Drinking Water Питьевая вода



Leia lähim veepunkt ja täida oma korduskasutatav pudel.

Find the nearest water point and refill your reusable bottle.

Найдите ближайший пункт с питьевой водой и наполните свою многоразовую бутылку.



Keskiselt viskab üks Eesti leibkond aastas ära **63 kg*** söödavat toitu.

See on rahaliselt umbes **290 €** väärtus.

Toidu koht on kõhus, mitte prügikastis!

On average, one Estonian household throws away 63 kg of edible food per year, which, as of 2025, amounts to approximately 290 euros.

Food belongs in the stomach, not in the bin!

В среднем одна семья в Эстонии выбрасывает 63 кг пригодной в пищу еды за год, стоимость которой в ценах 2025 года составляет примерно 290 евро. Еде место в желудке, а не в мусорном ведре!

*https://kliimaministeerium.ee/fookajalained

Miks me ei kasuta ühekordseid nõusid?

Ühekordsest nõudest tekib palju jäämeid ja nende kasutus rikub ressursse. Selle asemel kasutame korduskasutatavaid nõusid ja söögiriista. Need peetakse pärast igat kasutuskorda ja lõhevad uuesti ringlusesse.

Muudatuse positiivne mõju:



Vähem jäätmeid



Vähem loodusressursside raiskamist



Puhas ja jätkusuutlikum üritus

Aitäh, et toetad keskkonnasõbralikke valikuid!



Täname kuulamast ja kaasa mõtlemast!

Juhise, kontrollnimekirjade, siltide ja viitade ning heliklippide valmimist kaasrahastati Euroopa Liidu 2021–2027 eelarveperioodi Ühtekuuluvusfondi vahenditest SFOSi projekti nr 2021-2027.2.04.24-0025 „Ringmajanduse teavituste ja koolituste läbiviimine ning lahenduste rakendamine“ raames. *Projekti viib ellu Kliimaministeerium. Tegevust tehakse projekti kommunikatsiooniplaani „Korduskasutuslahenduste juhendmaterjalid“ tegevusest.*



Kaasrahastanud
Euroopa Liit



Eesti
tuleviku heaks